

Hortex Sp. z o.o.

ul. Mszczonowska 2
02-337 Warszawa

Tel. +48 22 572 10 00

Fax +48 22 572 11 10

www.sokihortex.pl



Informacja o realizowanej strategii podatkowej Hortex sp. z o.o. za rok podatkowy trwający od 1 stycznia 2021 r. do 31 grudnia 2021 r.

Hortex sp. z o.o. („Hortex” lub „Spółka”) jest jedną z wiodących firm w Polsce zajmujących się produkcją i dystrybucją soków, napojów oraz nektarów. Swoją działalność Spółka prowadzi w oparciu o zasady etycznego, zrównoważonego i odpowiedzialnego biznesu kierując się uczciwością oraz transparentnością w prowadzeniu działalności gospodarczej.

Spółka pragnie wskazać, iż rok podatkowy objęty niniejszą informacją o realizacji strategii podatkowej trwał od 1 stycznia 2021 roku do 31 grudnia 2021 roku (dalej również „**Rok podatkowy**”).

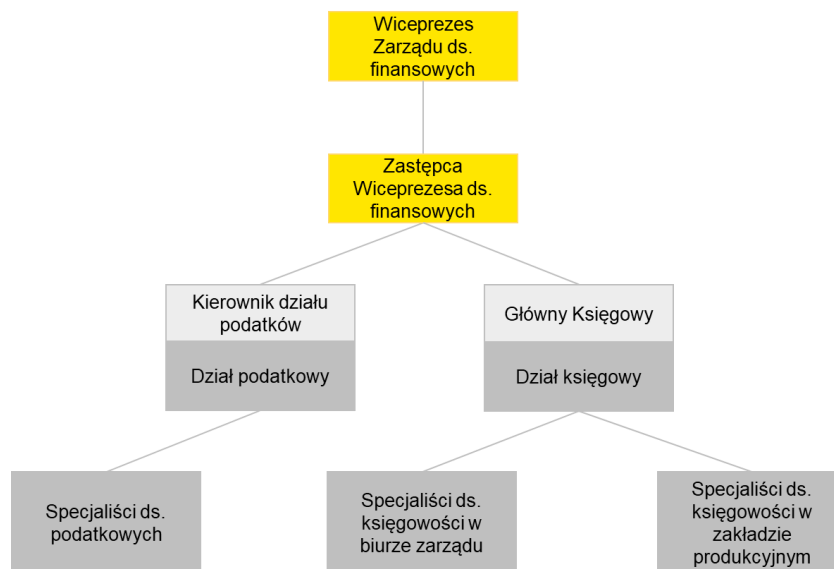
Biorąc pod uwagę powyższe, jak również mając na względzie treść oraz wymogi wskazane w art. 27c ust. 2 ustawy o podatku dochodowym od osób prawnych (Dz. U. z 2021 r. poz. 1800 z późn. zm.) Spółka przedstawia następujące informacje o realizowanej strategii podatkowej za Rok podatkowy:

I. Procesy oraz procedury w zakresie zarządzania wykonywaniem obowiązków wynikających z przepisów prawa podatkowego i zapewniających ich prawidłowe wykonanie

Hortex prowadzi swoją działalność w zgodzie z przepisami prawa, w szczególności, za swój nadrzędny obowiązek Spółka uważa należyte wypełnianie obowiązków podatkowych. W celu zapewnienia odpowiedniego nadzoru, zarówno funkcje podatkowe, jak i księgowe Spółki w roku 2021 podlegały nadzorowi Zarządu Spółki w osobie Wiceprezesa Zarządu ds. finansowych. Natomiast bezpośrednią kontrolę nad działem księgowym oraz podatkowym sprawował w roku 2021 Zastępca Wiceprezesa Zarządu ds. finansowych.

Dział księgowy Spółki, pod kierownictwem Głównego Księgowego, składa się z dwóch zespołów odpowiedzialnych za księgowość, umiejscowionych odpowiednio w biurze zarządu oraz w zakładzie produkcyjnym. Dział podatkowy Spółki pod kierownictwem jego Kierownika, składa się ze specjalistów ds. podatkowych odpowiedzialnych za przegląd oraz nadzór nad kwestiami podatkowymi w Spółce oraz bieżące wsparcie poszczególnych zespołów w zakresie spraw podatkowych. Kalkulacją podatków oraz przygotowywaniem deklaracji podatkowych zajmuje się dział księgowości, wspierany w tym zakresie przez dział podatkowy.

Osobami uprawnionymi do podpisywania w imieniu Spółki deklaracji podatkowych są w szczególności Zastępca Wiceprezesa ds. finansowych, Główny Księgowy oraz Kierownik działu podatkowego.



Rys. 1 Struktura organizacyjna działu księgowości oraz podatkowego w roku 2021

Powyższa struktura organizacyjna zapewnia Spółce możliwość realizowania procesów zmierzających do pełnego wywiązywania się przez nią z obowiązków prawa podatkowego oraz ustanowienia mechanizmów kontroli nad prawidłowością realizacji wyżej wymienionych procesów. W szczególności, rozkład zadań związanych z wykonywaniem obowiązków wynikających z przepisów prawa podatkowego pomiędzy poszczególne jednostki organizacyjne wchodzące w skład ww. struktury umożliwia wzajemną wewnętrzną kontrolę nad prawidłowością podejmowanych procesów i czynności oraz możliwość bieżącej konsultacji w zakresie wątpliwości interpretacyjnych.

Biorąc pod uwagę skalę działalności Spółki w pojedynczych przypadkach może ona mierzyć się z problemami dotyczącymi kwalifikacji prawopodatkowej określonego zdarzenia gospodarczego, w szczególności w sytuacji występowania rozbieżności w interpretacjach przepisów prawa podatkowego regulujących daną kwestię. Tym niemniej, w celu zapewnienia zgodności z przepisami prawa oraz dominującą praktyką, jak również w celu przeciwdziałania powstawaniu stanu niepewności prawnej, wewnętrzny dział podatkowy Spółki zajmuje się przeglądem i konsultacją kwestii podatkowych zgłaszanych na bieżąco przez poszczególne jednostki wewnętrzne. W przypadku zidentyfikowania wątpliwości co do stosowania prawa podatkowego w konkretnym przypadku, Spółka podejmuje odpowiednie działania mające na celu ich wyeliminowanie. Są to, w szczególności czynności takie jak m.in.: dogłębne analizy prawopodatkowe danego zagadnienia, w tym analizy przeprowadzone przy wsparciu zewnętrznych doradców, występowanie z wnioskami o wydanie indywidualnej interpretacji przepisów prawa podatkowego oraz wiążących informacji stawkowych.



Reasumując, struktura działu księgowego i podatkowego umożliwi realizowanie strategii podatkowej Spółki polegającej na:

- o starannej analizie konsekwencji podatkowych podejmowanych oraz planowanych zdarzeń gospodarczych;
- o realizacji procesów podatkowych zmierzających do usunięcia ryzyka powstania zaległości podatkowych;
- o wdrożeniu mechanizmów nadzoru i kontroli nad ww. procesami; kwestie związane z realizacją procesów oraz sprawowaniem nadzoru nad przebiegiem procesów w roku 2021 powierzono Członkowi Zarządu - Wiceprezesowi Zarządu ds. finansowych oraz jego Zastępcy;
- o składaniu odpowiednich deklaracji podatkowych zgodnie z polskim prawem;
- o przestrzeganiu płatności podatków w sposób terminowy (w Roku podatkowym spółka Hortex nie odnotowała opóźnień w płatności podatków);
- o stosowaniu wypracowanych w ramach Spółki specjalnych wewnętrznych procedur i wytycznych dotyczących m.in.: (i) należytej staranności w podatku VAT w zakresie weryfikacji kontrahentów, (ii) wykonywania obowiązków związanych z raportowaniem schematów podatkowych (MDR), (iii) weryfikacji płatności dla potrzeb podatku u źródła.

II. Informacja o dobrowolnych formach współpracy z organami Krajowej Administracji Skarbowej

Spółka nie zidentyfikowała potrzeby rozszerzania form dobrowolnej współpracy z polskimi organami podatkowymi.

III. Przekazane Szefowi Krajowej Administracji Skarbowej informacje o schematach podatkowych (MDR)

W roku podatkowym Spółka przekazała do Szefa Krajowej Informacji Skarbowej informacje o schematach podatkowych (MDR-1) w zakresie przeniesienia zorganizowanej części przedsiębiorstwa (schemat transgraniczny, w którym Hortex występował jako korzystający w złożonym przez promotora schemacie podatkowym), oraz w zakresie opłaty od środków spożywczych.

Dodatkowo Spółka nadmienia, iż w Roku podatkowym w odniesieniu do niektórych schematów podatkowych skorzystała z zawieszenia biegu terminów raportowania informacji o schematach podatkowych (MDR) na skutek wprowadzenia stanu zagrożenia epidemicznego i stanu epidemii w związku z COVID-19.



IV. Transakcje z podmiotami powiązаныmi których wartość przekroczyła 5% całkowitej sumy bilansowej aktywów

W Roku podatkowym Spółka przeprowadziła następujące transakcje, których wartość przekracza 5% sumy bilansowej aktywów:

- transakcja pożyczki zawartej pomiędzy Hortex a Polski Ogród sp. z o.o.
- transakcja pożyczek zawartych pomiędzy Hortex a Jurajska S.A.
- transakcja poręczenia grupowego zawarta pomiędzy Hortex a Polski Ogród sp. z o.o. oraz Jurajska S.A.
- transakcja przeniesienia zorganizowanej części przedsiębiorstwa do Polski Ogród sp. z o.o.
- transakcja nabycia produktów od Jurajska S.A.

Jednocześnie informujemy, że suma transakcji z podmiotami powiązаныmi przekroczyła 5% sumy bilansowej aktywów, o której mowa powyżej, przy czym powyżej raportujemy transakcje jednorodne w rozumieniu przepisów o cenach transferowych, których wartość (jednostkowo) przekracza wskazany limit.

V. Informacja o planowanych lub podejmowanych działaniach restrukturyzacyjnych

W Roku podatkowym miał miejsce podział Spółki. Przedmiotem reorganizacji było wydzielenie zorganizowanej części przedsiębiorstwa w postaci działu marketingowego mrożonki i jego przeniesienie do Polski Ogród sp. z o.o.

Podział nastąpił w trybie określonym w art. 529 paragraf 1 punkt 4 Kodeksu spółek handlowych i miał miejsce w dniu 8 grudnia 2021 roku.

VI. Informacja o złożonych przez Spółkę wnioskach o interpretacje podatkowe, wiążące informacje stawkowe oraz akcyzowe

W Roku podatkowym Spółka Hortex nie wystąpiła z wnioskami o wydanie ogólnych interpretacji prawa podatkowego, wiążących informacji akcyzowych oraz wiążących informacji stawkowych.

W Roku podatkowym Hortex złożyła następujące wnioski o wydanie indywidualnych interpretacji prawa podatkowego:

- wniosek o wydanie indywidualnej interpretacji prawa podatkowego w zakresie uznania czynności podejmowanych przez Spółkę za czynności o charakterze badawczo-rozwojowym;

Hortex Sp. z o.o.

ul. Mszczonowska 2
02-337 Warszawa

Tel. +48 22 572 10 00

Fax +48 22 572 11 10

www.sokihortex.pl



- o wniosek o wydanie indywidualnej interpretacji prawa podatkowego w zakresie sposobu określenia czasu pracy na potrzeby ulgi badawczo-rozwojowej oraz możliwości uznania składowych kosztów zatrudnienia za koszt możliwy do odliczenia w ramach ulgi badawczo-rozwojowej;
- o wniosek o wydanie indywidualnej interpretacji prawa podatkowego o uznaniu działu marketingu mrożonki za zorganizowaną część przedsiębiorstwa w myśl przepisów ustawy o podatku dochodowym od osób prawnych oraz podatku od towarów i usług oraz czy w wyniku podniesienia kapitału zakładowego związanego z przeniesieniem zorganizowanej części przedsiębiorstwa wystąpi obowiązek zapłaty podatku od czynności cywilnoprawnych (Spółka złożyła jeden wniosek, uzyskując trzy niezależne interpretacje indywidualne w tym zakresie).

VII. Informacja dotycząca dokonywania rozliczeń podatkowych na terytoriach lub w krajach stosujących szkodliwą konkurencję podatkową

W Roku podatkowym Hortex nie dokonywała rozliczeń podatkowych na terytoriach lub w państwach stosujących szkodliwą konkurencję podatkową określonych w przepisach wydanych na podstawie art. 11j ust. 2 ustawy o CIT i na podstawie art. 23v ust. 2 ustawy z dnia 26 lipca 1991 r. o podatku dochodowym od osób fizycznych oraz w obwieszczeniu ministra właściwego do spraw finansów publicznych wydanym na podstawie art. 86a § 10 Ordynacji podatkowej.

Spółka oświadcza, że na potrzeby przekazania informacji o realizacji strategii podatkowej nie zostały ujawnione informacje mogące obejmować tajemnicę handlową, przemysłową, zawodową lub tajemnicę procesu produkcyjnego Spółki.